

HUROM™

P.03-P.13 Trke
Kullanım Kılavuzu | H400 Serisi
[Yalnızca evde kullanım]

ÖNEMLİ UYARILAR

ELEKTRİKLİ ALETLERİ KULLANIRKEN AŞAĞIDAKİLER DAHİL OLMAK ÜZERE TEMEL GÜVENLİK ÖNLEMLERİNE HER ZAMAN UYULMALIDIR:

1. ELEKTRİKLİ ALETLERİ KULLANIRKEN TEMEL GÜVENLİK ÖNLEMLERİNE HER ZAMAN UYULMALIDIR. TÜM TALİMATLARI OKUYUN.
2. ELEKTRİK ÇARPMASI RİSKİNE KARŞI KORUNMAK İÇİN ANA GÖVDEYİ (MOTOR) SUYA VEYA BAŞKA BİR SIVI İÇERİSİNE SOKMAYIN.
3. BU CİHAZ, GÜVENLİKLERİNDEN SORUMLU BİR KİŞİ TARAFINDAN YAKINDAN GÖZETİLMEDİKLERİ VE CİHAZIN KULLANIMI KONUSUNDA BİLGİLENDİRİLMEDİKLERİ SÜRECE, FİZİKSEL, DUYUSAL VEYA ZİHİNSEL YETENEKLERİ AZALMIŞ VEYA DENEYİM VE BİLGİ EKSİKLİĞİ OLAN KİŞİLER (ÇOCUKLAR DAHİL) TARAFINDAN KULLANILMAK ÜZERE TASARLANMAMIŞTIR. HERHANGİ BİR CİHAZ ÇOCUK TARAFINDAN VEYA ÇOCUĞUN YANINDA KULLANILIYORSA, YAKINDAN GÖZLENMESİ GEREKLİDİR. ÇOCUKLARIN CİHAZLA OYNAMADIKLARINDAN EMİN OLMAK İÇİN GÖZETİM ALTINDA TUTULMALARI GEREKİR.
4. KULLANMADIĞINIZ ZAMANLARDA, PARÇALARI MONTE ETMEDEN VEYA SÖKMEDEN ÖNCE VE TEMİZLİK YAPMADAN ÖNCE CİHAZI KAPATIN, SONRA FİŞİNİ PRİZDEN ÇEKİN. FİŞİ PRİZDEN ÇIKARMAK İÇİN, FİŞİ TUTUN VE PRİZDEN ÇEKİN. ASLA GÜÇ KABLOSUNDAN ÇEKMEYİN.
5. HAREKETLİ PARÇALARA TEMAS ETMEKTEN KAÇININ. HERHANGİ BİR GÜVENLİK KİLİTLEME MEKANİZMASINI BOZMAYA ÇALIŞMAYIN.
6. HERHANGİ BİR CİHAZI HASARLI BİR KABLO VEYA FİŞLE VEYA CİHAZ ARIZALANDIKTAN VEYA DÜŞÜRÜLDÜKTEN VEYA HERHANGİ BİR ŞEKİLDE HASAR GÖRDÜKTEN SONRA ÇALIŞTIRMAYIN. CİHAZI İNCELEME, ONARIM VEYA ELEKTRİKSEL YA DA MEKANİK AYAR İÇİN MÜŞTERİ HİZMETLERİ İLE İLETİŞİM KURUN.
7. ÜRETİCİ TARAFINDAN ÖNERİLMİYEN VEYA SATILMAYAN EK PARÇALARIN KULLANILMASI YANGINA, ELEKTRİK ÇARPMASINA VEYA YARALANMAYA NEDEN OLABİLİR.
8. KABLONUN MASANIN VEYA TEZGAHIN KENARINDAN SARKMASINA İZİN VERMEYİN.
9. MOTOR AÇILMADAN ÖNCE HER ZAMAN HAZNENİN YERİNE SAĞLAM BİR ŞEKİLDE BAĞLANDIĞINDAN EMİN OLUN. MEYVE SIKACAĞI ÇALIŞIRKEN HAZNEYİ AÇMAYIN.
10. MEYVE SIKACAĞINIZI HER KULLANIMDAN SONRA DÜĞMEYİ KAPALI KONUMA GETİRDİĞİNİZDEN EMİN OLUN. SÖKMEDEN ÖNCE MOTORUN TAMAMEN DURDUĞUNDAN EMİN OLUN.
11. ÇALIŞIRKEN PARMAKLARINIZI VEYA BAŞKA NESNELERİ MEYVE SIKACAĞININ İÇİNE SOKMAYIN. YİYECEKLER HAZNE İÇERİSİNE SIKIŞIRSA, AŞAĞI İTMEK İÇİN YİYECEK İTİCİ VEYA BAŞKA BİR MEYVE VEYA SEBZE PARÇASI KULLANIN. BU YÖNTEM MÜMKÜN OLMADIĞINDA, MOTORU KAPATIN VE KALAN GIDALARI ÇIKARMAK İÇİN MEYVE SIKACAĞINI SÖKÜN.
12. AÇIK HAVADA KULLANMAYIN.
13. SICAK GAZ VEYA ELEKTRİK OCAĞININ ÜZERİNE VEYA YAKININA YA DA ISITILMIŞ FIRINA KOYMAYIN.
14. CİHAZI KULLANIM AMACI DIŞINDA KULLANMAYIN.

BU TALİMATLARI SAKLAYIN.

İÇİNDEKİLER

- p.04 1. Güvenli Kullanım için Önlemler
 p.05 2. Kullanım Sırasında Alınacak Önlemler
 p.06 3. Güç Anahtarı Kılavuzu /
 4. Sıkma Öncesi Önlemler
 p.08 5. Montaj
 p.09 6. Silikonun Kurulum ve Sökülmesi
 p.10 7. Kullanım Şekli
 p.11 8. Kullanım Sırasında Çoklu Vida Durduğunda
 p.12 9. Nasıl Sökülür ve Temizlenir
 p.13 10. Onarım Talebinde Bulunmadan Önce

Kılavuzu Okumadan Önce

1. 'Güvenli Kullanım için Önlemleri' okuyun (sayfa 04~05) ve cihazı doğru şekilde kullanın.
2. Kılavuzunu okuduktan sonra, ileride başvurmak üzere uygun bir yerde saklayın.
3. Farklı güç kaynağı ve voltaja sahip olan ülkelerde yurt dışında kullanmayın.
4. Önceden haber verilmeksizin kalite iyileştirmelerinde değişiklik yapılabilir.



1. Güvenli Kullanım için Önlemler

- 01 <Güvenlik önlemlerini> okuyunuz.
- 02 <Güvenlik önlemlerine> uymalısınız.
- 03 Önlemler aşağıdaki şekilde sınıflandırılır.



Uyarı Uyarı işaretlerinden herhangi birinin ihlali, ciddi bir yaralanma veya ölüme neden olabilir.

• **Güç kablosunu ıslak ellerle takmayın veya çekmeyin.**
 • **Doğru voltajı sadece garanti kartında ve ürün özelliklerinde belirtildiği şekilde kullanın.**

Bu talimata uyulmaması, elektrik çarpması, yangın veya performans düşüklüğüne neden olabilir. Farklı bir voltaja bağlanmak motorun ömrünü kısaltabilir veya bir arızaya neden olabilir.

• **Güç kablosunun fişini güvenli bir şekilde prize takın.**

• Güç kablosunu bükmeyin, bağlamayın, hasar vermeyin veya zorla çekmeyin veya yüksek sıcaklık veya gazlı soba gibi ısıya yakın bir yere koymayın. Ayrıca, ürünün üzerine ağır cisimler koymayın, ürünü dar bir alana sıkıştırmayın veya ürünü değiştirmeyin.

Cihazı kendiniz sökmeye veya tamir etmeye çalışmayın.

• **Ürünün gövdesindeki herhangi bir çatlağa veya deliğe parmak veya demir pim gibi yabancı nesnelere sokmayın.** Yangın, elektrik çarpması, yaralanma ve/veya arızaya neden olabilir. Bir ürünün satış sonrası servisi ve bakımı için HUROM Müşteri Hizmetleri Merkezi ile irtibata geçin.

• **Elektrik fişi hasar gördüğünde onarmayın veya kendiniz değiştirmeyin ve HUROM Müşteri Hizmetleri Merkezi ile irtibat kurun.**

• **Ürünün gövdesine su sıçratmayın veya ıslatmayın.** Ürünün güç anahtarına su veya yabancı madde girmediğinden emin olun.

• **Islak ellerle şalteri kontrol etmeyin.** Güvenlik için elektrik prizini her zaman topraklayın.

Ayrıca, bir gaz borusuna, plastik su borusuna veya telefon hattına topraklamayın. Topraklanmış bir priz kullandığınızdan emin olun.

• **Çalışma sırasında haznenin herhangi bir parçasını sökmeyin ve girişe veya meyve suyu çıkışına parmağınızı veya kaşık gibi yabancı nesnelere sokmayın.**

• Cihazı çocukların erişebileceği yerlerde kullanmayın. Bu cihazla oynamaları için, çocuklar dikkatli bir şekilde gözlemlenmelidir. Çocukların kazara çarpıp yere düşürmesi sonucu yaralanma veya arıza tehlikesi.

• **Ürünü kullanmaya aşına olmayan bir kişi ürünü kendisi kullanmamalıdır.** Fiziksel ya da ruhsal sorunları olan ya da tecrübe ve bilgi eksikliği olan kişiler yetkili olmadan kullanmamalıdır.

• **Ürünü manyetik güçle herhangi bir eşya giyerken veya tutarken kullanmayın (örneğin manyetik bilezikler).** Ürünün yanına manyetik nesnelere yerleştirmek, arızaya neden olabilir.



Dikkat Uyarı İşaretlerinden herhangi birinin ihlali ciddi bir yaralanma veya ölüme yol açabilir.

• **Ürün gövde seti ve haznenin güvenli bir şekilde bağlandığından emin olmadan ürünü çalıştırmayın.**

Bir gaz kaçağı vb. varsa, güç kablosuna dokunmayın, bunun yerine camları açın ve alanı iyice havalandırın.

• Sıkma vidaları normal çalışma sırasında durduğunda, ters dönüşü etkinleştirmek için "REV" düğmesine basın ve 3 ila 5 saniye basılı tutun. Ters dönüş tamamen durduktan sonra, normal çalışmaya devam etmek için "ON" düğmesine tekrar basın. Vida çalışma sırasında durmaya devam ederse, parçalar hasar görebilir veya motordaki aşırı ısınma nedeniyle performans düşebilir. Böyle bir sorun devam ederse, ürünü kullanmayı bırakın ve Müşteri Hizmetleri Merkezi ile iletişime geçin.

• **Ürün gövdesini hareket ettirmeyin veya çalışma sırasında hazne veya parçaları sökmeyin veya monte etmeyin.** Çalışmaya durduğunuzdan ve güç kablosunu önceden çektiğinizden emin olun.

• Ürünü kullanırken kravat, uzun kolye, eşarp vb. şeylerin girişe girmemesine dikkat edin.

• Bu ürünü kullanım için düz ve sağlam bir yüzeye yerleştirin.

• Girişe malzeme yerleştirirken yemek çubuğu, kaşık, herhangi bir sert nesne veya itici dışında bir şey kullanmayın.

• Ürünü 30 dakikadan fazla çalıştırmayın.. Bu durum motoru aşırı ısıtarak arızaya neden olabilir. Sürekli olarak kullanırken her 30 dakikada bir işlemi durdurarak en az 5 dakika beklelettikten sonra çalıştırın.

• Ürüne aşırı darbe uygulamayın veya düşürmeyin.

• Cihaz herhangi bir anormal ses, aşırı ısı veya duman üretirse, hemen kullanmayı bırakınız ve Müşteri Hizmetleri Merkezi ile irtibata geçiniz. Yeni bir ürün kullanırken yaşanan koku zamanla doğal olarak kaybolacaktır.

• Kullanılmayan elektrik kablosunu prizden çekin. Ayrıca, güç kablosunu çekerken, çekmek için fişi tuttuğunuzdan emin olun.

• Ürünü 80°C veya daha yüksek bir sıcaklıkta temizlemeyin. Bulaşık makinesine, kurutucuya, mikrodalgaya vb. koymayın. Parçaların arızalanmasına ve/veya deforme olmasına neden olabilir.

• Ürün yaklaşık 6.7 kg ağırlığındadır. Ürünü hareket ettirirken, ürün gövdesini iki elinizle güvenli bir şekilde tuttuğunuzdan emin olun. Sadece hazneyi veya ürün gövdesinin yanlarını tutarak hareket ettirseniz, gövde düşerek fiziksel bir yaralanmaya veya arızaya neden olabilir.

• Bu ev tipi kullanım ürününü ticari amaçlar için kullanmayın. Büyük miktarda malzemenin aşırı sıkım parçalara zarar verebilir. Ticari amaçlar için kullanılacaksa, lütfen kullanım yöntemi hakkında Müşteri Hizmetleri Merkezi ile irtibata geçin.



2. Kullanım Sırasında Alınacak Önlemler

• Malzemeleri nasıl hazırlayacağınızı iyice anladığınızdan ve yerleştirmeden önce uygun şekilde hazırladığınızdan emin olun.

Kötü hazırlanmış malzemeler sıkma işlemi engelleyebilir ve/veya ürüne zarar verebilir.

• Ekstra bakıma ihtiyaç duyan malzemeler

- Muz, olgunlaşmış kivi ve domates gibi yumuşak malzemeler tek başına kullanıldığında, meyve suyu hazne içinde ilerleyemeyebilir, bu da sıkım işlemi zorlaştırabilir.

- Ceviz, yer fıstığı, badem, ay çekirdeği, çam fıstığı, fasulye vb. eklerken bunlardan sadece az miktarda

çıkleyin veya diğer malzemelerle birlikte ekleyin Bu tür malzemeleri önceden suda beklelettikten sonra bu işlemi yapın.

• Meyve suyu alınamayan malzemeler

Susam tohumu, kahve çekirdeği, Çin biberi, ağaç kabuğu ve çam iğnesi gibi suyu sıkılamayacak malzemeleri eklemeyin. Çamur balığı, yılan balığı, karides, bataklik salyangozu, kalamar vb. koymayın.

- Alkol, bal veya şekere (üzüm, frambuaz, dut, vb.) ve enzimlere (deniz börülcesi, kaya çam enzimleri, vb.) batırılmış meyveler eklemeyin.

- İğde, aloe, kaktüs, ayva, yer elması, kudzu kökü, şeker kamışı, palamut ve karahindiba gibi özellikleri suyla sıkılmasını zorlaştıran malzemeleri eklemeyin.

- Haşlanmış patates ve tatlı patates gibi haşlanmış malzemeleri koymayın.

- Buz koymayın.

• Sıkılmış meyve - sebze suyunu mümkünse hemen tüketmeniz ve uzun süre buzdolabında bekletmemeniz tavsiye edilir.

• Bu ürünü tahılları öğütmek için kullanmayın. Bu, hasar veya arızaya neden olabilir.

• Meyve suyunu, önceden meyve suyu alınmış posadan tekrar sıkmaya çalışmayın.

• Herhangi bir malzeme yerleştirmeden önce ürünün boşta çalıştırılmasını gerçekleştirmeyin.

Hazneye kılavuzlu sınır işaretinin üzerinde malzeme koymayın.

Sürekli olarak 30 dakikadan fazla kullanmayın.

- Bu durum arızaya neden olabilir. Sürekli olarak kullanırken her 30 dakikada bir işlemi durdurarak en az 5 dakika beklelettikten sonra çalıştırın.

• İşlem sırasında meyve suyu/ posa çıkışına yemek çubuğu veya kaşık sokmayın.

• Malzemeleri yerleştirirken iticiden başka bir şey kullanmayın. Parçalara hasar verebilir veya vücut yaralanmasına ve/veya arızaya neden olabilir.

• Güç anahtarını ıslak ellerle çalıştırmayın.

- Elektrik çarpması, kısa devre ve/veya yangın meydana gelebilir. Güç anahtarının üzerine veya yakınına yabancı maddeler yerleştirmeyin.

• Meyve suyu kapağı açıkken kullanın.

- Meyve suyu, meyve suyu sıkılırken meyve suyu kapağı kapalıysa hazneye geri akabilir.

• Gövdenin üst bölümünde çok miktarda su veya sebze suyu olduğunda kullanmayın.

• Birden fazla kez büyük miktarlarda malzeme konduysa ürünün arkasında bulunan posa kabını sık sık boşaltın.

- Posa kabı boşaltılmazsa dışarı itilebilir veya ürün çalışması durabilir.

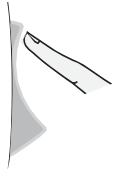
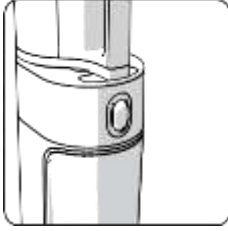
- Meyve suyu sıkma işlemi tamamlandıktan sonra hazneyi çıkarırken posa gövdeye damlayabilir.

Not

1. Buzdolabında uzun süre saklamaktan dolayı kurumuş malzemeler veya dondurulmuş meyveler sadece az miktarda meyve suyu üretebilir veya hiç üretmeyebilir.

2. Ürün kullanımdan hemen sonra temizlenmezse, posa kuruyabilir, bu da sökmeyi ve temizlemeyi zorlaştırabilir ve ayrıca performans düşüklüğüne neden olabilir. Bu nedenle mümkünse kullanımdan hemen sonra temizleyin.

Ürün işlemleri için düğmeyi basılı tutun.



[ON] : AÇIK – Meyve Sebze suyu sıkmaya başlamak için kullanılır.



[O] Durdur - Ürünün çalışmasını durdurmak için basın.



[REV] REV - Kullanım sırasında malzeme aşırı yüklenmesi nedeniyle üretim durduğunda basın.
 ✘ Cihaz sadece düğmeye basıldığında çalışır ve düğme bırakıldığında durur.

4. Sıkma Öncesi Önlemler

✘ Alerjiniz varsa, malzemeleri hazırlarken vücudunuz için uygun malzemeleri seçtiğinizden emin olun.

Her bir bileşen için cihazı kullanma yöntemi ve notları için, lütfen tarif kitabına bakın.

✘ Hazneye yerleştirilebilen boyutlarda malzemeler hazırlayın. Büyük hacimli bir meyve suyu içmek veya hızlı sıkma yapmak istiyorsanız, malzemeleri yerleştirmeden önce daha küçük parçalar halinde kesin. Yaklaşık 1 kg sıklıktan sonra kullanım için "sıktıktan sonra sökün ve temizleyin" adımı tekrarlayın.

✘ Malzemeleri, hazneye yerleştirirken, kılavuzlu sınır işaretinin üzerini aşmayın.

✘ Yumuşak meyveleri sıkarken, bileşenlerin suyu kabın içinde ilerlemeyebilir.

Lifli meyve ve sebzeleri sıkarken, meyve suyu koyulaşabilir.

✘ Meyve suyu alınması mümkün olmayan aşağıdaki malzemelerin koyulması hasara veya arızalanmaya yol açabilir.

- Susam tohumu, kahve çekirdeği, Çin biberi, ağaç kabuğu ve çam iğnesinin yanı sıra çamur balığı, yılan balığı, karides, bataklik salyangozu, kalamar vb. gibi suyu sıkılamaz malzemeler.

- Alkol, bal veya şekere batırılmış meyveler (üzüm, frambuaz, dut, vb.) ve enzimler (deniz börülcesi, kaya çam enzimleri, vb.)

- İğde, aloe, kaktüs, ayva, muz, yer elması, kudzu kökü, şeker kamışı, palamut ve karahindiba gibi öznelikleri suyu alınmasını zorlaştıran malzemeler

- Haşlanmış patates ve tatlı patates gibi haşlanmış malzemeler

- Dondurucu su ile yapılan buz

✘ Tahılları toz haline getirmek için kullanmayın.

<Çalıştırma Sırasında Alınacak Önlemler> bölümündeki talimatlara bakın

(bkz. s. 5).

4-1. ÇOKLU VİDA



- Hazırlık sırasında bazı malzemelere ekstra özen gösterilmesi gerektiğinden, lütfen malzemelerin nasıl hazırlanacağıyla ilgili aşağıdaki talimatlara bakın.
- Birkaç kez veya toplu olarak sıkarken, malzemeleri küçük parçalara ayırdığınızdan emin olun ve ardından "sıktıktan sonra sök ve temizle" adımı tekrarlayın.
- Daha hızlı sıkmak için, malzemeleri ince parçalar halinde kesin.

Turunçgiller

Greyfurt, portakal, limon vb.
Malzemeleri, hazne girişine sığacak şekilde soyarak ve daha küçük parçalar halinde keserek hazırlayın. Sıkım işleminden önce tüm sert ve çiğnenemeyen çekirdekleri çıkarın.

Kalın kabuklu meyveler

Ananas, ejder meyvesi, kavun, karpuz, nar vb.
Malzemeleri, hazne girişine sığacak şekilde soyarak ve daha küçük parçalar halinde keserek hazırlayın. Sıkım işleminden önce tüm sert ve çiğnenemeyen çekirdekleri çıkarın.

Tohum meyveler

Üzüm, elma, şeftali, hurma, erik, kiraz, armut, Kore kavunu vb.
Sert, çiğnenemeyen çekirdek veya şeftali gibi büyük boyutlu çekirdek içeren malzemeler için, önce çekirdeklerini çıkardığınızdan emin olun. Sert çekirdekler çalışmayı durdurabilir veya parçalara zarar verebilir. Elma çekirdekleri toksisit içerir, bu nedenle onları mümkün olduğunca kullanmayın. Üzümler için, her üzümü iyice temizledikten sonra salkımından çıkarın. Sadece çok yumuşak olan malzemeleri çıkarmayın; bunun yerine diğer meyve ve sebzelerle karıştırın.

Yumuşak meyveler

Tek sıkım (dut, kiraz domates, ananas vb.)
✘ Malzemeleri iyice temizleyin ve hazne girişine sığabilecek küçük parçalar halinde kesin. Sapları olan meyve ve sebzeler için önce saplarını çıkarın.

Karışık sıkım (çilek, kivi, muz, domates, mango vb.)

✘ **Kuru ve akışkan olmayan malzemeleri sıkamak için diğer sulu malzemeler ile karıştırın.** Kabuk ve sapları çıkarın ve varsa çekirdeklerini çıkarın.

Kök sebzeler

Havuç, pancar, zencefil, tatlı patates, patates, sarımsak vb.

Kiri ve diğer yabancı maddeleri çıkarmak için malzemeleri akan suda yıkayın. Zencefil gibi lifli malzemeler için, kabuğunu soyun ve küçük parçalar halinde kesin. Uzun malzemeler sıkarken dikey olarak kesin.

Yaprak ve sap sebzeler

Kereviz, lahana, maydanoz, ayrık otu, frenk soğanı vb.

Sıkım için malzemeleri 3 cm veya daha kısa parçalar halinde kesin. Yaprak ve gövde sebzeler pürüzlü ve lifli olduklarından, kolayca sıkılmazlar ve Çoklu vidaya kapılabilirler.

• **Kök, yapraklı ve saplı sebzeler dışındaki malzemeleri sıkarken, meyve suyu durgunlaşabilir.**

Dondurulmuş meyveler

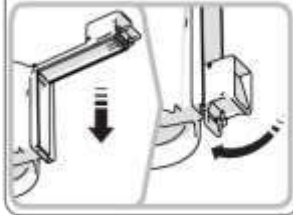
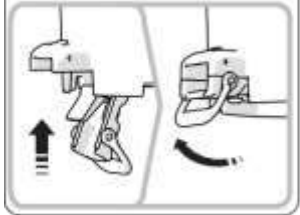
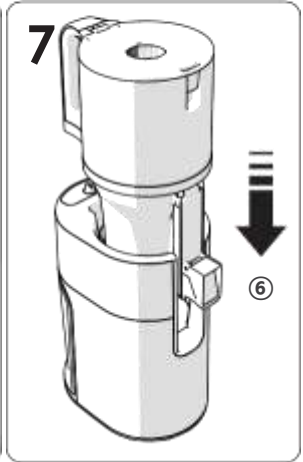
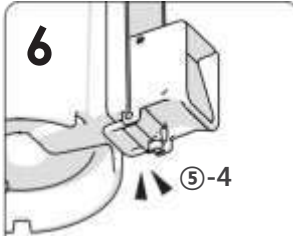
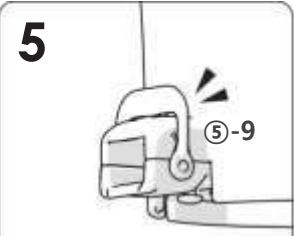
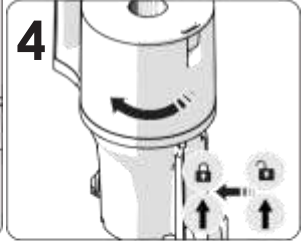
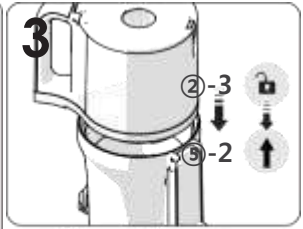
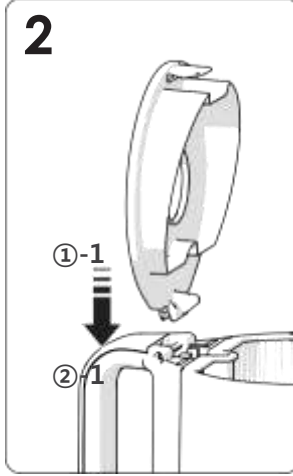
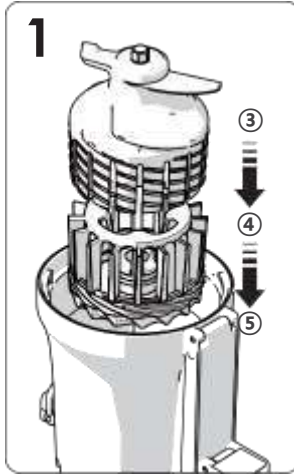
Karpuz ve kavun gibi kalın kabuklu meyveler
Dış kabuğu soyun ve malzemeleri dondurmadan önce hazne girişine sığacak şekilde daha küçük parçalar halinde kesin.

Mango, şeftali ve üzüm gibi tohumlu meyveler
Sadece donmuş, çekirdeksiz meyveler kullanın. Mango, şeftali ve limon gibi sert, çiğnenemeyen çekirdekleri olan meyveler için, kullanmadan önce çekirdeklerini çıkardığınızdan ve daha sonra dondurduğunuzdan emin olun. Üzüm için, çekirdeksiz olanı dondurmak için tercih edin..

Muz, çilek, kivi ve domates gibi yumuşak meyve ve sebzeler)

Muzları, kivileri vb. tamamen soyun ve dondurmadan önce girişe sığabilecek 3 ila 4 cm uzunluğunda parçalar halinde kesin. Kiraz domates, çilek vb. için, saplarını çıkarın ve sonra dondurun.

- Dondurulmuş meyvelerin kullanıldığı sulu içerik, smoothie, dondurma vb. yapımında kullanılır.
- Meyveleri 2 cm'lik parçalar halinde kesin ve kullanmadan önce dondurun.
- Buzu kırmak veya diğer malzemeleri öğütmek için kesinlikle kullanmayın.
- Tek seferde aşırı miktarda büyük parçalar yerleştirilirse cihaz durabilir, bu nedenle her seferinde küçük bir miktar yerleştirdiğinizden emin olun (ek girişe).



01 Çoklu vidanın (4) alt kısmını hazneye (9) yerleştirin, çoklu vidanın (3) üst kısmını resimde gösterildiği gibi yerleştirin ve ardından monte edilmiş çoklu vida setine sıkıca bastırın.

02 Hazne kapağını (1) hazne (2) üzerine dikey olarak monte edin.

03 Bu şekilde birleştirin ve [↑] haznenin işareti (23) ve [🔒] haznenin işareti (52) düzgün şekilde hizalayın.

04 Takılan hazneyi saat yönünde [🔒] montaj kılavuz işareti yönünde çevirin.

Dahili parçalar doğru şekilde monte edilmezse hazne kapanmayacaktır.

05 Posa çıkış kapağının ve mandalın (59) doğru şekilde kapatılıp kapatılmadığını kontrol edin.

1. Kapatmak için posa çıkış kapağını yukarı doğru kaldırın ve mandalı kancalayın.

2. Silikon yanış monte edilirse veya mandal düzgün kapatılmazsa, posa çıkış kapağı açılabilir veya çıkarma sırasında meyve suyu sızabilir.

06 Meyve suyu posası çıkış kapağının ve mandalının doğru şekilde kapatılıp kapatılmadığını kontrol edin.

1. Meyve suyu posası çıkış kapağını kapatmak için aşağı doğru indirin ve mandalı kancalayın.

2. Silikon yanış monte edilirse veya mandal düzgün kapatılmazsa, posa çıkış kapağı açılabilir veya çıkarma sırasında meyve suyu sızabilir.

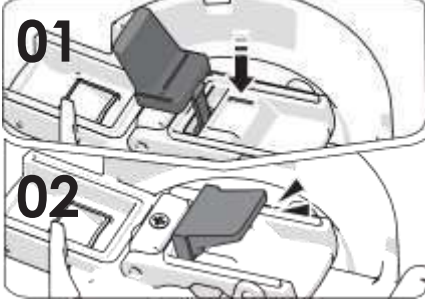
07 Düzgün monte edilmiş hazneyi ürün gövdesine yerleştirin (6)

Önce hazneyi monte edin ve sonra ürün gövdesine takın.

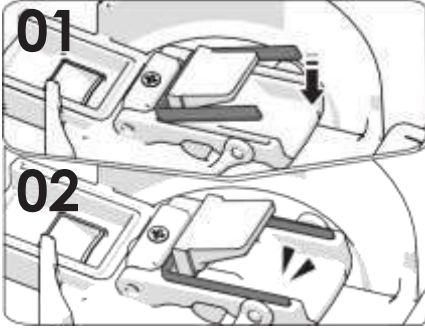
✘ Silikon contalar, her 6 -12 ayda bir değiştirilmesi tavsiye edilen sarf malzemeleridir. Bunları Hurom Müşteri Hizmetlerinden temin edebilirsiniz.

(Ürün düzgün bir şekilde monte edilmezse, meyve sıcaklığı sızıntı yapabilir.)

Meyve Suyu Contası

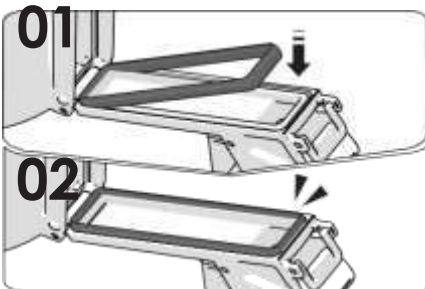


Posa Çıkış Contası



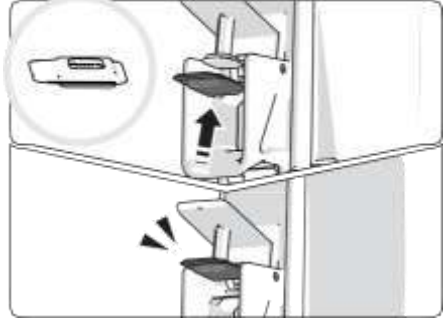
- 01 Contayı geri çekiyormuş gibi tutun ve çıkarın.
- 02 Temizledikten sonra, önce contanın bir tarafını kancayla tutturur gibi takın.
- 03 Kalan parçayı yerleştirin ve çevresine bastırın.

Meyve Suyu Çıkış Kapağı Silikonu



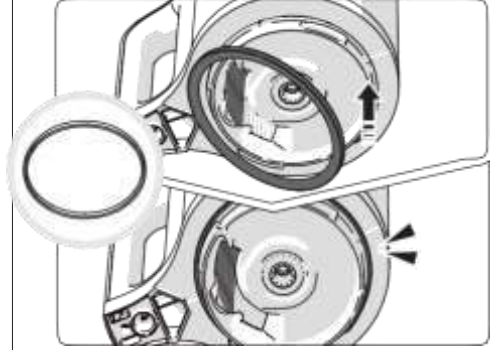
- 01 Contayı geri çekiyormuş gibi tutun ve çıkarın.
- 02 Temizledikten sonra, önce contanın bir tarafını kancayla tutturur gibi takın.
- 03 Kalan parçayı yerleştirin ve çevresine bastırın.

Meyve Suyu Çıkış Kapağı Contası



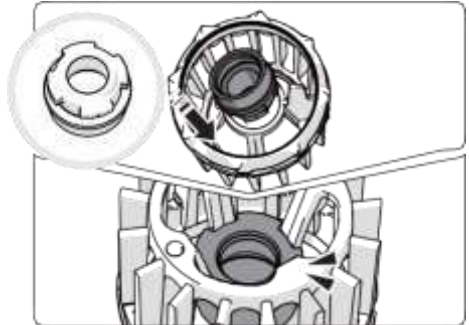
Temizledikten sonra, silikonu yuvarlak kısmı dışa ve kafes ızgarası yukarı bakacak şekilde yerleştirin.

Hazne Contası

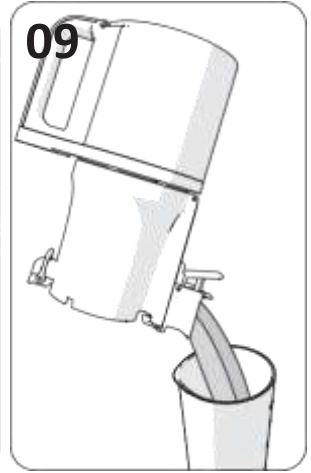
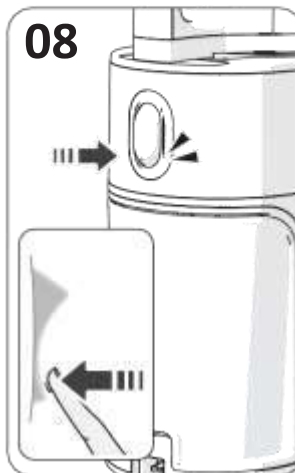
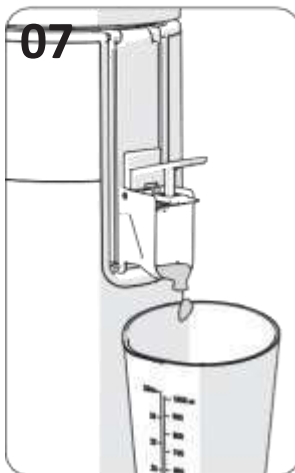
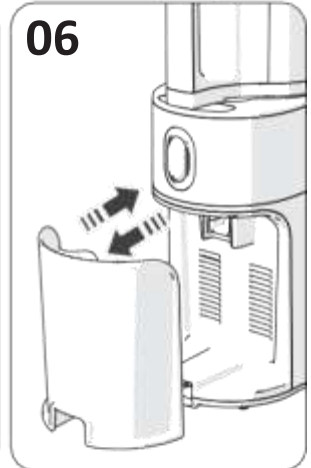
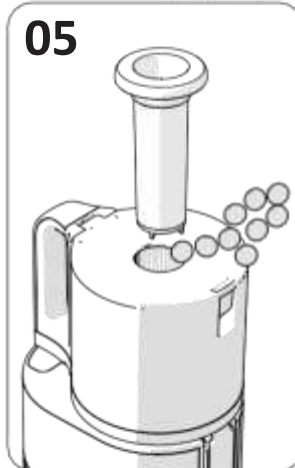
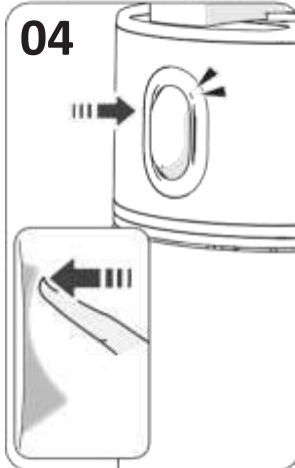
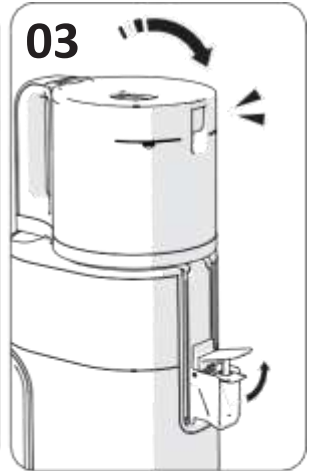
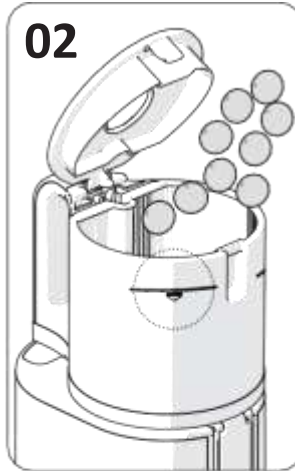
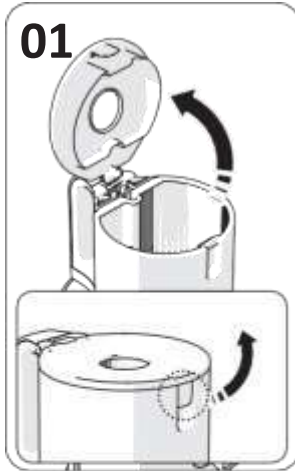


Contayı şekilde gösterildiği gibi monte edin.

Vida Contası



- 01 Aşağı doğru ayırmak için bir tarafını çekin.
- 02 Temizledikten sonra, silikonun üst ve alt yönlerini kontrol edin ve çoklu vidanın alt kısmına asar gibi yukarı doğru yerleştirin.
- 03 Yönü kontrol ettikten sonra, ambalajın kalan kısmını katlanmış bölümler olmadan birleştirmek için iyice bastırın.



01 Hazne kapağını açın.

① Açmak için hazne kapağı kolunu çekin. Aşırı miktarda malzeme yerleştirmek ürün üzerinde ciddi bir baskı oluşturabilir.

02 Malzemeleri yalnızca haznenin sınır işaretine kadar ekleyin.

① Yumuşak malzemeler için, bunları sıkım için diğer malzemeler ile karıştırın.

03 Hazne kapağını kapatın ve meyve suyu kapağını açık bırakın.

① AÇMA düğmesine basmadan önce meyve suyu kabını yerine yerleştirin.
② Meyve suyu kapağı sıkım sırasında kapalıysa, meyve suyu hazneye geri akabilir. Meyve suyu kapağı açıldıktan sonra bile meyve suyu çıkmazsa, hazne kapağını açın ve içindekileri boşaltın.

04 İşlemi başlatmak için açma/kapama düğmesine kısa süreli basın.

① Ürünün çalışması sırasında "klik" sesi, kap takımının ve motorun birbirine kilitlenmesinin sesidir.

Çalışma sırasında daha fazla malzeme eklemek için ek girişi kullanın veya hazne kapağını açın.

① Hazne kapağı açıldığında, işlem durur.
② Belirtilen iticiden başka hiçbir şey kullanmayın.
③ Toklu vidanın dönmesine rağmen malzemelerin haznedeki öğütülmemesi durumunda, malzemeleri aşağı bastırmak için iticiyi kullanın.

06 Posa kabını ve meyve suyu kabını tamamen dolmadan boşaltın.

07 Tüm malzemeler hazneye indikten sonra makinenin yaklaşık 1 dakika daha çalışmasına izin verin.

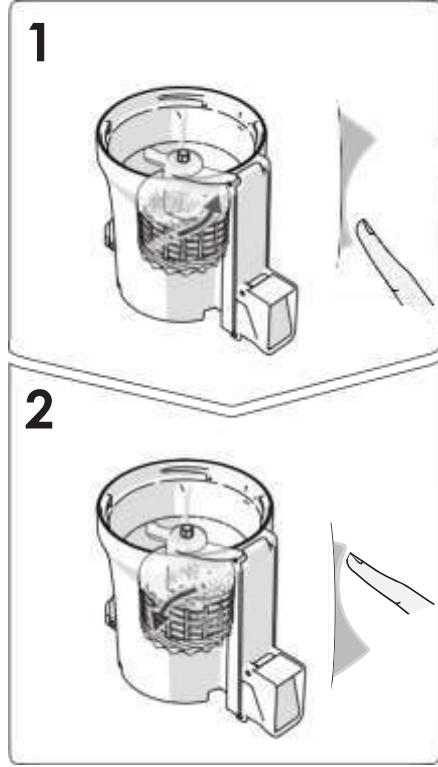
① Malzemeleri yavaşça bastırır ve sıkır, böylece son malzemenin suyunun çekilmesi biraz zaman alır.
② Kalan posayı, sıkım işleminden sonra makineyi çalıştırarak çıkarmak, hazneyi çıkarmayı ve parçaları temizlemeyi daha uygun hale getirir.
③ Seri ve normal dönüşleri tekrar tekrar denerseniz posayı çıkarmak daha kolay olacaktır.

08 Sıkma ve posa çıkarma işlemi bittikten sonra makineyi durdurmak için açma/kapama düğmesine basın.

① Makine, güç anahtarı ile durdurulduktan 3 saniye sonra durur.

09 Kabı öne yatırarak kalan suyu dökün.

① Domateslerden yapılan yoğun konsantre meyve suyu vb. için, meyve suyu hala kaptaki kalabilir.
② Hazneyi çıkarırken, sıkılan malzemelere bağlı olarak ürün gövdesinden posa damlayabilir.



01 [REV] düğmesini 3 ila 5 saniye basılı tutun ve düğmeyi 2 ila 3 kez bırakın.

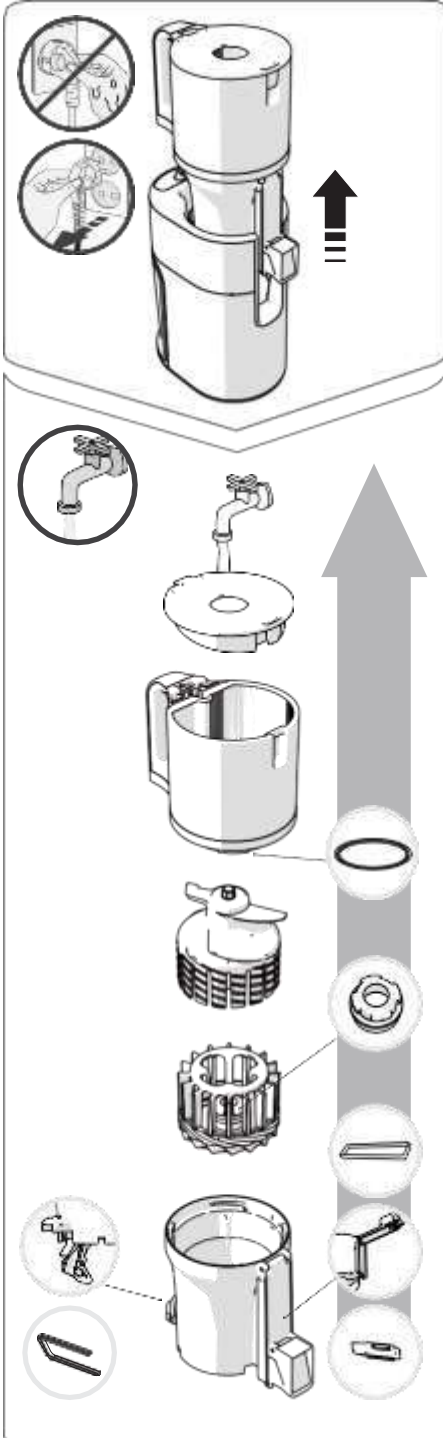
[REV] düğmesi, malzemeleri yerinden çıkarmak için geri iter. Ters dönüş sadece düğmeye basıldığında devam ederken, düğme bırakıldığında vida durur.

02 Ters dönüş tamamen durduktan sonra, çalıştırmak için [ON] düğmesine basın.

[ON/Extract] veya [REV/Reverse] düğmesine basarken, vida hareketi tamamen durduktan sonra bastığınızdan emin olun.

Not

Makine yukarıdaki adımları izledikten sonra bile çalışmazsa, güç kablosunu prizden çekin, hazneyi çıkarın, yıkayın ve tekrar kullanın. Özelliklerinden dolayı motor bir anda durmaz, bunun yerine tamamen durmadan önce çalışma yönünde yavaşça dönmeye devam eder.



✘ Ürün tamamen durduktan sonra, güç kablosunu kuru ellerinizle çekin. Ürün durdurulduktan sonra bile, motor yavaşça duracaktır, bu nedenle kap takımını çıkarmadan önce yaklaşık 3 saniye bekleyin.

01 Hazneyi ürün gövdesinden çıkarın. Hazneyi açmak için döndürün ve sonra sökmek için her parçayı sırayla çekin.

02 Parçaları akan su altında bir temizleme fırçası ile yıkayın.

03 Hazneyi temizlemek için posa çıkış kapağını, meyve suyu çıkış kapağını ve meyve suyu kapağını açın.

04 Ürün gövdesini nemli bir havlu veya yumuşak bir bezle silin.

05 Silikon contaları kullanımdan sonra çıkarın ve yıkayın.
- Kalıntı hala sıkışmış olabilir.

06 Parçaları karbonat veya sirke ile seyreltilmiş ılık suya batırarak sterilize edebilirsiniz.

✘ Kullanımdan hemen sonra ürünün temizlenmemesi, paslanmaz çelik parçalarının ve diğer parçaların aşınmasına veya malzemelerden kaynaklanan tuz ve posa nedeniyle renklerinin solmasına neden olabilir. Ayrıca, posalar kurumuş ve içeride sıkışmış olabilir, bu da bunların sökülmesini ve temizlenmesini zorlaştırır ve ayrıca performans düşüklüğüne neden olabilir. Kullanımdan hemen sonra tamamen temizlediğinizden ve havayla kuruttuğunuzdan emin olun ve temiz bir yerde saklayın. Yıkamak için temizleme fırçasını kullanın. Haşlama veya yüksek sıcaklıktaki suyla temizlemeyin veya bulaşık süngeri, çelik sünger, aşındırıcılar ve diğer keskin temizlik aletleri kullanmayın. Bulaşık makinesine veya bulaşık kurutma makinesine koymayın.

10. Onarım Talebinde Bulunmadan Önce

Onarım istemeden önce aşağıdaki hususları kontrol edin. Teknik Destek ve ürünü kullanırken herhangi bir sorunuz için, lütfen Hurom Müşteri Hizmetleri veya <http://www.hurom.com.tr> adresinden ana sayfamızda bulunan Canlı Destek hattımız ile irtibata geçin. Teknik hizmet veya yedek parçalar için talepte bulunurken lütfen cihazın seri numarasını yanınızda bulundurun.

01. Çalışmaya başladığında bir "tıklama" sesi duyuluyor.	Çoklu vida ile monte edilen motorun sesidir. Bu bir arıza değildir.
02. Sadece ürün gövdesi ile çalışmıyor.	Kap takımının ve ürün gövdesinin düzgün bir şekilde monte edilip edilmediğini kontrol edin. Ürünü monte ederken veya sökerken mutlaka gücü kapatın.
03. Güvenlik sensörü ile hizalanacak şekilde monte edin.	Kılavuz işaretine uygun olarak monte edilip edilmediğini kontrol edin. Ürünü monte ederken veya sökerken mutlaka gücü kapatın.
04. Çalışmıyor.	Güç kablosunun düzgün takılıp takılmadığını kontrol edin. Cihaz bir süre sonra (30 dakika veya daha uzun) çalışmayabilir. Ürün gövdesinin (motorun) ısısı soğuduktan sonra normal çalışacaktır.
05. Normal bir çalışma sırasında duruyor.	Haznenin düzgün takılıp takılmadığını kontrol edin. Hazne yanlış monte edilirse, ürün çalışmayacaktır. Sadece kaptaki kilit sembolü ve haznenin montaj kılavuz işareti birbirine bakacak şekilde monte edildiğinde çalışır. Ürünün montaj kılavuzunda belirtilen adımlara göre monte edilip edilmediğini kontrol edin. Kurulum kılavuzu sayfasına bakın (sayfa 8). Aşırı miktarda malzeme yada büyük ve kalın parçalara ayrılmış ürünler olup olmadığını kontrol edin. Ters dönüşü etkinleştirmek için kataloğun 11. sayfasına bakın. Güvenlik için, işlemin başlatılmasından yaklaşık 5 dakika sonra otomatik olarak duran bir zamanlayıcı ayarlanır. İşlemi başlatmak için düğmeye tekrar basınız.
06. Çoklu Vidanın üstünde Çoklu Vida veya çizik izlerinden kaynaklanan çatlak izleri vardır.	Kalıplama işleminde, düz çizgili kalıp işaretlerine ek olarak, Çoklu Vidanın kenarlarında ve üstünde eğri şekilli işaretler oluşturulur. Bunlar normaldir ve çalışmayı hiç etkilemez.
07. Meyve suyu, malzemeler yerleştirildikten hemen sonra posa çıkışından sızıyor.	Eklenen malzemelere bağlı olarak, posa çıkışından az miktarda meyve suyu sızabilir. Bu bir ürün kusuru değil, aksine malzemelerin özelliklerinden kaynaklanan bir olaydır. Ürün çalışmaya başladığında sızıntı duracaktır. Sızıntı devam ederse, Müşteri Hizmetleri Merkezi ile iletişime geçin.
08. Meyve suyu tekrar hazneye akıyor.	Meyve suyu kapağını kapatarak mı sıkım yaptınız? Meyve suyu kapağı kapalıyken sıkım yapılırsa, meyve suyu hazneye geri akabilir. Meyve suyu kapağını tekrar açtıktan sonra bile içindekiler yeterince boşaltılmazsa, hazne kapağını açın ve içindekileri boşaltın.
09. Meyve suyu, hazne ve kap arasında veya hazne ve ürün gövdesi arasında sızıyor.	Hazne contası veya kap contası doğru bir şekilde monte edilmiş mi? Hazne contası veya kap contası ters monte edilmişse veya eksikse, meyve suyu sızacaktır. Contanın doğru monte edilip edilmediğini kontrol edin.
10. Hazne açılmıyor.	İçinde aşırı posa kalmış olabilir. Posayı içeriden boşaltmak için ürünü çalıştırın veya yaklaşık 10 saniye boyunca ters dönüş (REV) modunda çalıştırın ve ardından 2-3 kez işlemi tekrarlayın. Daha sonra, hazne herhangi bir sorun olmadan açılacaktır. Herhangi bir yabancı madde veya katı madde (hurma çekirdeği gibi sert çekirdek) yerleştirilirse, ters dönüş (REV) işlemi yapıldığında bu durum cihaza daha ciddi hasar verebilir. Böyle bir durumda Müşteri Hizmetleri Merkezi ile iletişime geçerek, satış sonrası servis talebinde bulunabilirsiniz.
11. Hazne sallanıyor (sıkım sırasında).	Ürün, ürün gövdesinin hareketlerinden dolayı hafifçe sallanabilir. Malzemelerin özelliklerine (sert veya katı) bağlı olarak, çeşitli büyüklüklerde hareketler oluşabilir. Bu bir arıza değildir, aksine çoklu vida döndüğünde gözlemlenen normal bir olaydır. Çok fazla su içeriğine sahip yumuşak malzemelerle karşılaştırıldığında, nispeten daha sert malzemeler daha büyük bir sallanma üretiliyor gibi görünebilir (örneğin, havuç, patates, turp, pancar, yer lahanası, vb.)
12. Meyve suyu sıkılırken olağandışı bir ses duyuluyor.	Malzemeler ezilirken üretilen doğal bir sestir. Malzemeler elma, havuç, lahanası, kereviz, pancar vb. gibi sert ise sıkım sesi daha yumuşak malzemeleri sıkarken duyulandan daha yüksek olabilir.

SERVİS İSTASYONLARI GÖSTERİR LİSTE

Türkiye Cumhuriyeti: AEEE yönetmeliğine uygundur.

Tüm yetkili servis istasyonu bilgileri, ayrıca Bakanlık tarafından oluşturulan Servis Bilgi Sisteminde de yer almaktadır: www.servis.gov.tr

1	AHMET ERDOĞAN	YENİCE MAH.189.SOK. MEHMET ÖZDEMİR NO 5 -1 İÇ KAPI NO Z 1 MERKEZ KIRŞEHİR	KIRŞEHİR	0216 369 61 22
2	CENAN ARIKAN-SİMTEL ELEKTRİK EV ALETLERİ TAMİRİ	İZZETPAŞA MAH. KAZIM BAYER CAD. NO.13/B	ELAZIĞ	0216 369 61 22
3	DETAY ELEKTRONİK-NEBİ GÖÇER	YAYLA MAHALLESİ 112 HASTANE CAD. NO 42/B	ISPARTA	0216 369 61 22
4	ELİT E TİCARET VE SARF MALZEMELERİ SANAYİ LİMİTED ŞİRKETİ	VANYOLU MAH. VANYOLU BLV. KÜRÜMLER /A NO:64 ERCİŞ	VAN	0216 369 61 22
5	GÜVEN BEYAZ EŞYA SERVİSİ -KENAN TOPRAK	ERCİYESEVLER MH. ENGİNAR CD. NO:21 38020 KOCASINAN	KAYSERİ	0216 369 61 22
6	GÖKAY TEKNİK-HAKAN KAYAN Esnaf	AKÇAKOYUNLU MAH. KAZIMKARABEKİR CAD. NO:73 A ONIKİŞUBAT	KAHRAMANMARAŞ	0216 369 61 22
7	ISPARTA TEKNİK ENERJİ SANAYİ VE TİCARET LİMİTED ŞİRKETİ	SANAYİ MAH. 148 CAD. /1 NO:58 MERKEZ	ISPARTA	0216 369 61 22
8	ORHAN POYRAZ	TALATPAŞA MAH. ÇELEBİ CAD. NO:4 /A KAĞITHANE	İSTANBUL	0216 369 61 22
9	TELNET ELEKTRONİK ELEKTRİK BİLİŞİM YAYIN MOBİLYA TEKSTİL İNŞAAT GIDA TURİZM SANAYİ VE TİCARET LTD.ŞTİ.	GÜLÜK MAH.İNÖNÜ BULVARI BEDESTEN İŞ MERKEZİ NO:28 KAT: 1/103	KAYSERİ	0216 369 61 22
10	YILDIZ TEKNİK-HATİCE YILDIZ Esnaf	TOROS MAHALLESİ 78128 SOK. NO: 3 /1/01 ÇUKUROVA/ADANA / ÇUKUROVA	ADANA	0216 369 61 22
11	ÖZARSLAN TEKNİK-MEHMET CİHAN ÖZARSLAN	KARAAĞAÇ MAH.ŞEHİT POLİS KENAN ARDIÇ CAD.NO:9 KARAAĞAÇ MAH.MUHTARLIĞI MERKEZ	ERZİNCAN	0216 369 61 22
12	ARIKAN ENERJİ-FURKAN ARIKAN	MAREŞAL FEVZİ ÇAKMAK MAH.426.SOK.NO:9/1	AFYONKARAHİSAR	0216 369 61 22
13	BİLGE BİLGİSAYAR TEKNOLOJİ OTOMASYON YAZILIM DONANIM SANAYİ VE TİCARET LİMİTED ŞİRKETİ	BATTALGAZİ MAHALLESİ A.NECDET SEZER KAMPÜS KÜME EVLERİ NO: 5 /43/ /	AFYONKARAHİSAR	0216 369 61 22
14	UYŞAL YAZILIM SELİM UYŞAL	DUMLUPINAR MAH.DUMLUPINAR 2.CAD.NO:7/B	AFYONKARAHİSAR	0216 369 61 22
15	TECHNONLINE-MESUT CEYLAN Esnaf	KARAMAN MAHALLESİ LEYLA CAD. NO: 19 B/B	AFYONKARAHİSAR	0216 369 61 22

16	BAHA TEKNİKSERVİS -MEHMET EMİN MAÇO	ŞEYH ŞAMİL MAH. MEDİNE BULVARI 637.SOK. GÜNEYDOĞU YAPI KOOPERATİFİ 4.KISIM B-3 BLOK ALTI NO:9/D BAĞLAR	DİYARBAKIR	0216 369 61 22
17	SENTO TEKNİK SERVİS-MEHMET EMİN MAÇO	ŞEYH ŞAMİL MAH. MEDİNE BULVARI 637.SOK. GÜNEYDOĞU YAPI KOOPERATİFİ 4.KISIM B-3 BLOK ALTI NO:9/D	DİYARBAKIR	0216 369 61 22
18	KIZLER SOĞUTMA-MEHMET EMİN MAÇO Esnaf	ŞEYH ŞAMİL MAHALLESİ 638. SOK. No:5 C/- BAĞLAR / DİYARBAKIR / BAĞLAR	DİYARBAKIR	0216 369 61 22
19	ALEMDAR TEKNİK SERVİS HİZMETLERİ-ERMAN ALEMDAR	HACIHALİL MAHALLESİ 1229. SOKAĞI No:2 B/- / GEBZE KOCAELİ	KOCAELİ	0216 369 61 22
20	AYTEKNİK SERVİS / TURGUT ÇANDIR	NAMİK KEMAL MAH.AHI EVRAN SK.EREZ APT. NO:2 A ÜMRANIYE	İSTANBUL	0216 369 61 22
21	AKTÜRK BEYAZ EŞYA SERVİSİ-YASİN AKTÜRK	AYDINLIKEVLER MAH.FIRAT CAD.NO:17 A-B MELİKGAZI	KAYSERİ	0216 369 61 22
22	İSMAIL GİRİTLİ - YUNUS TEKNİK SOĞUTMA	KIRAZLIKÇAY MAHALLESİ HASANLI CADDESİ NO:55/B ÇARŞAMBA	SAMSUN	0216 369 61 22
23	DOĞANAY ELEKTRONİK - BÜLENT DOĞANAY	GÜZELYURT MAH. ÜRGÜP CAD. DAMLA SK. BİLGİN APT. NO:2	NEVŞEHİR	0216 369 61 22
24	HOOVER CANY-İBRAHİM ARSLANPENÇE	NURİPAŞA MAHALLESİ 65. SOK. No:67 A/- / ZEYTİNBURNU	İSTANBUL	0216 369 61 22
25	İKLİM SOĞUTMA-NİLÜFER ALIÇ Esnaf	PINARBAŞI MAHALLESİ EMNİYET SOK. No:19 B/- MUT / MERSİN / MUT	MERSİN	0216 369 61 22
26	ALİ DURAN - ÖZGÜVEN SOĞUTMA	SARICALI MH. YUNUS EMRE CAD. ZÜMRÜT SOK. NO.6 ÇARŞAMBA	SAMSUN	0216 369 61 22
27	LİDER BİLİŞİM TEKNOLOJİLERİ SANAYİ VE TİCARET LTD.ŞTİ	ATAKAN SOKAK YALÇINDAĞ APT.28/A MECİDİYEKÖY-İST.	İSTANBUL	0216 369 61 22
28	İSPARTA-GAZ ISI SİSTEMLERİ SİHHİ TESİSAT İNŞAAT TURİZM NAKLİYE TARIM HAYVANCILIK VE GIDA İTHALAT İHRACAT SANAYİ TİCARET LİMİTED ŞİRKETİ	BAHÇELİEVLER MAHALLESİ 107 CAD. NO: 36 -38/34 MERKEZ/İSPARTA / İSPARTA	İSPARTA	0216 369 61 22
29	GÜNDÜZ TEKNİK SERVİS - MUSTAFA AĞAGÜNDÜZ	SUNGUROĞLU MAHALLESİ ALPARSLAN TÜRKÜŞ CAD. ERGİŞİ APT. NO:5 İÇ KAPI NO:B SUNGURLU	ÇORUM	0216 369 61 22
30	MEHMET ALİ TIĞLI TIĞLI TEKNİK SERVİS	KEÇELİ MAH. AKSU CAD. ORDUEVİ KARŞISI 2/F	İSPARTA	0216 369 61 22

HUROM™

KORE MALIDIR | www.hurom.com.tr

Telif Hakkı© Tüm Hakları HUROM'a aittir

4DC010950_V.01